

Информация о последствиях самовольного размещения на указанной территории нестационарных объектов в соответствии с решением комиссии по вопросам демонтажа самовольных нестационарных объектов на территории города Новосибирска  
№ 163 от 08.07.2026

В случае если самовольный нестационарный объект не демонтирован его собственником (владельцем) в добровольном порядке либо перемещен в пределах территории планируемого демонтажа и (или) внешний вид его, в том числе размер, изменен, администрация района:

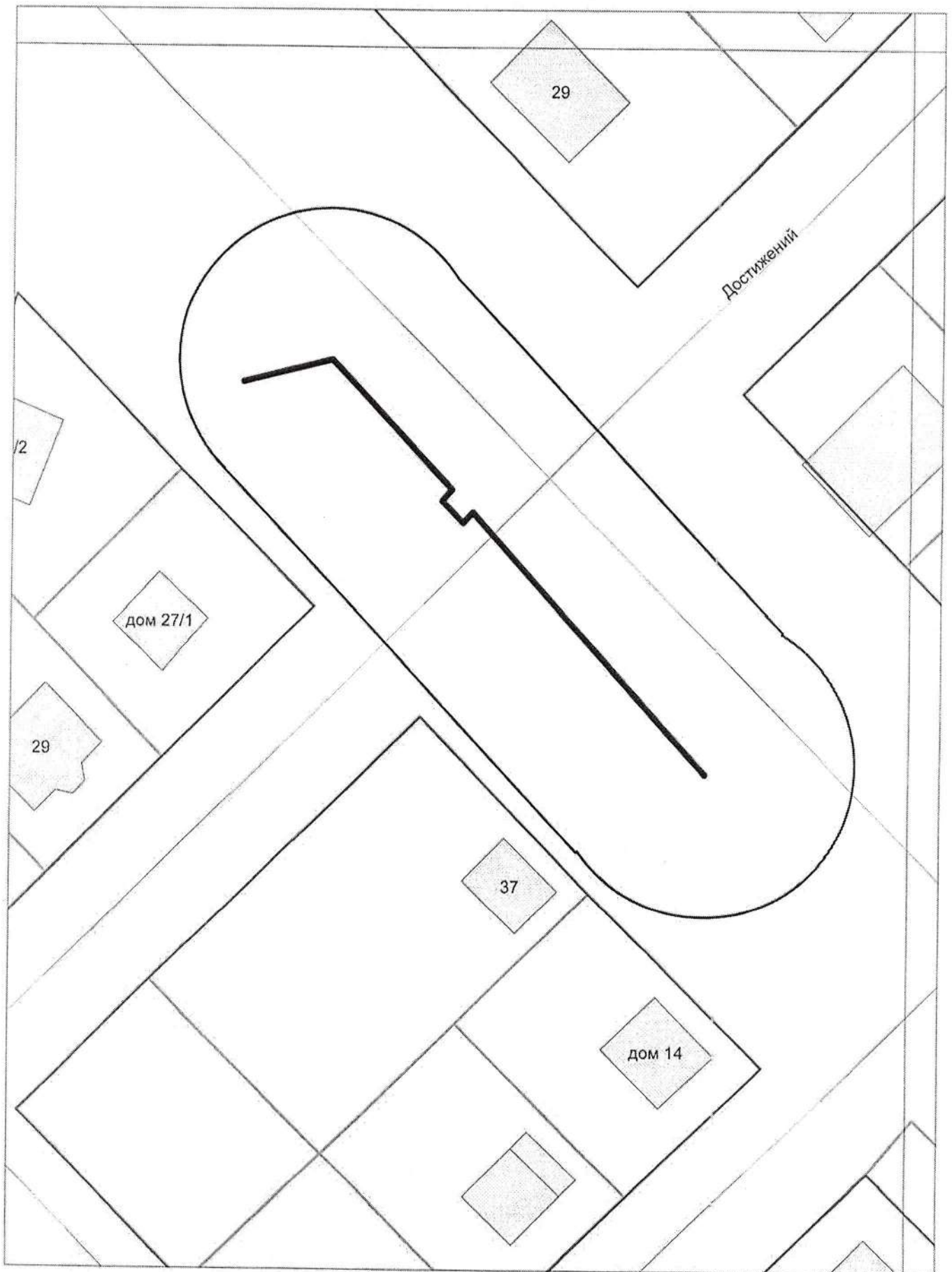
в течение 12 дней со дня истечения срока, предусмотренного абзацами третьим, четвертым пункта 6.7 Положения, обеспечивает его демонтаж (при размещении самовольного нестационарного объекта, являющегося гаражом);

в течение 2 дней со дня истечения срока, предусмотренного абзацами третьим, четвертым пункта 6.7 Положения, информирует об этом департамент информационной политики мэрии города Новосибирска и направляет ему решение о демонтаже нестационарного объекта с прилагаемыми к нему материалами (при размещении самовольного нестационарного объекта, не являющегося гаражом).

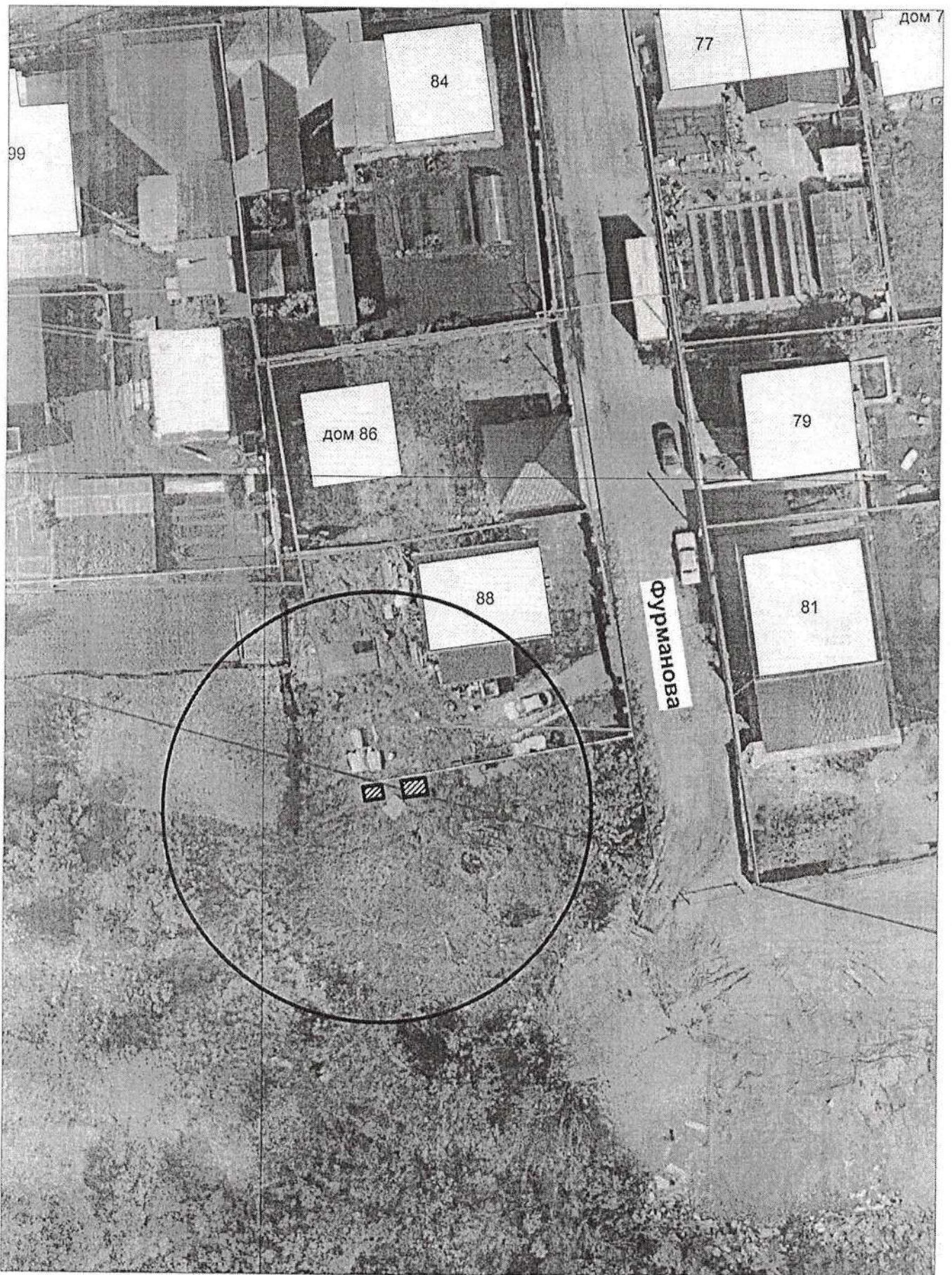
Департамент информационной политики мэрии города Новосибирска не позднее 10 дней со дня регистрации информации, предусмотренной абзацем третьим настоящего пункта, обеспечивает демонтаж нестационарного объекта.

В случае выявления в течение года со дня опубликования карты-схемы территории в сетевом издании повторного размещения самовольного нестационарного объекта в пределах территории в радиусе 20 м от ранее демонтированного нестационарного объекта, указанной в карте-схеме территории, составляется акт о выявлении самовольного нестационарного объекта в порядке, предусмотренном пунктом 6.5 Положения. На основании такого акта о выявлении самовольного нестационарного объекта осуществляется повторный демонтаж самовольного нестационарного объекта в соответствии с пунктами 6.9 - 6.18 Положения без совершения действий, предусмотренных пунктами 6.6 - 6.8 Положения.

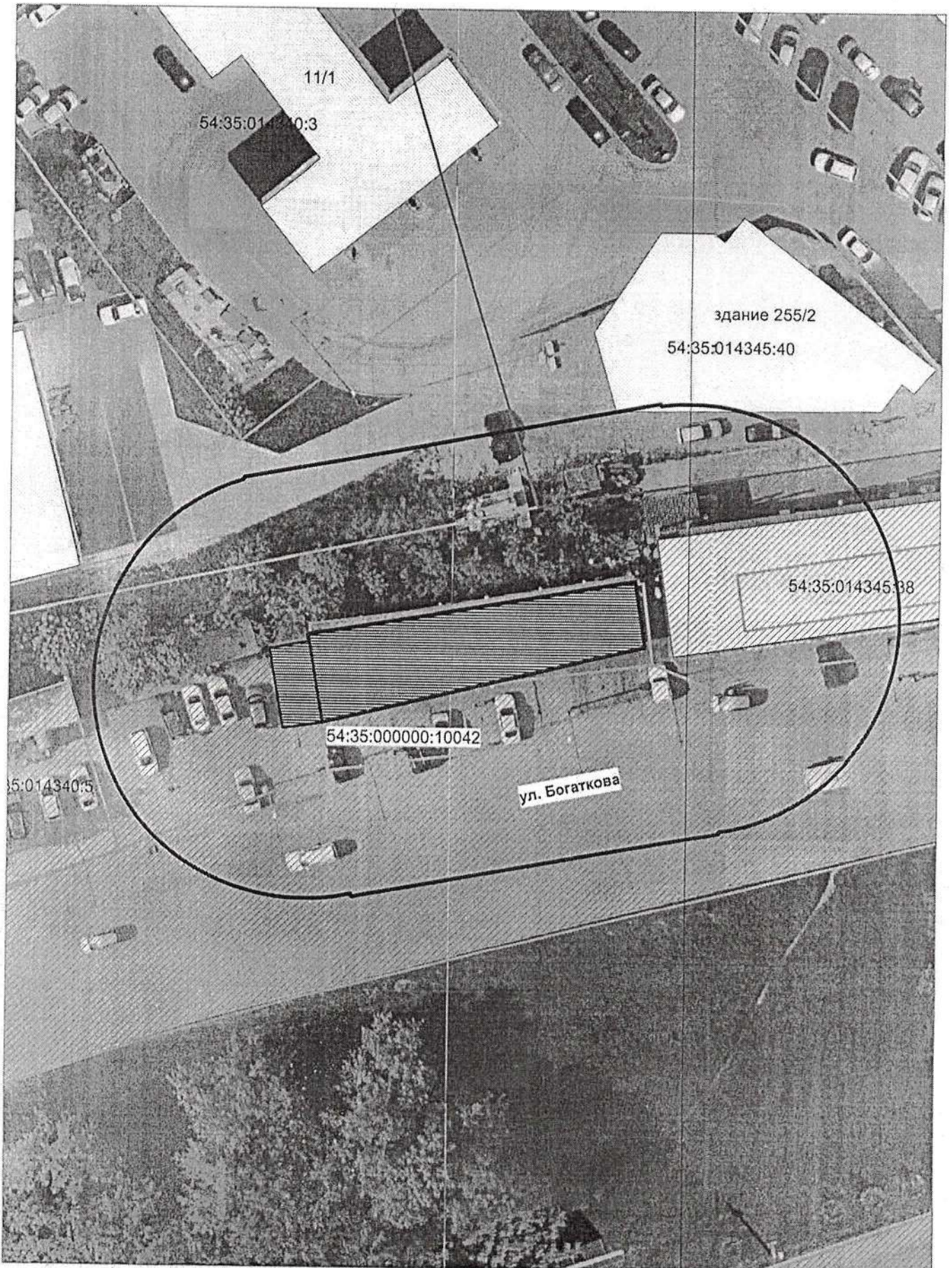
Карта-схема территории по адресу:  
ул. Чемпионская, (27/1)  
масштаб 1:700



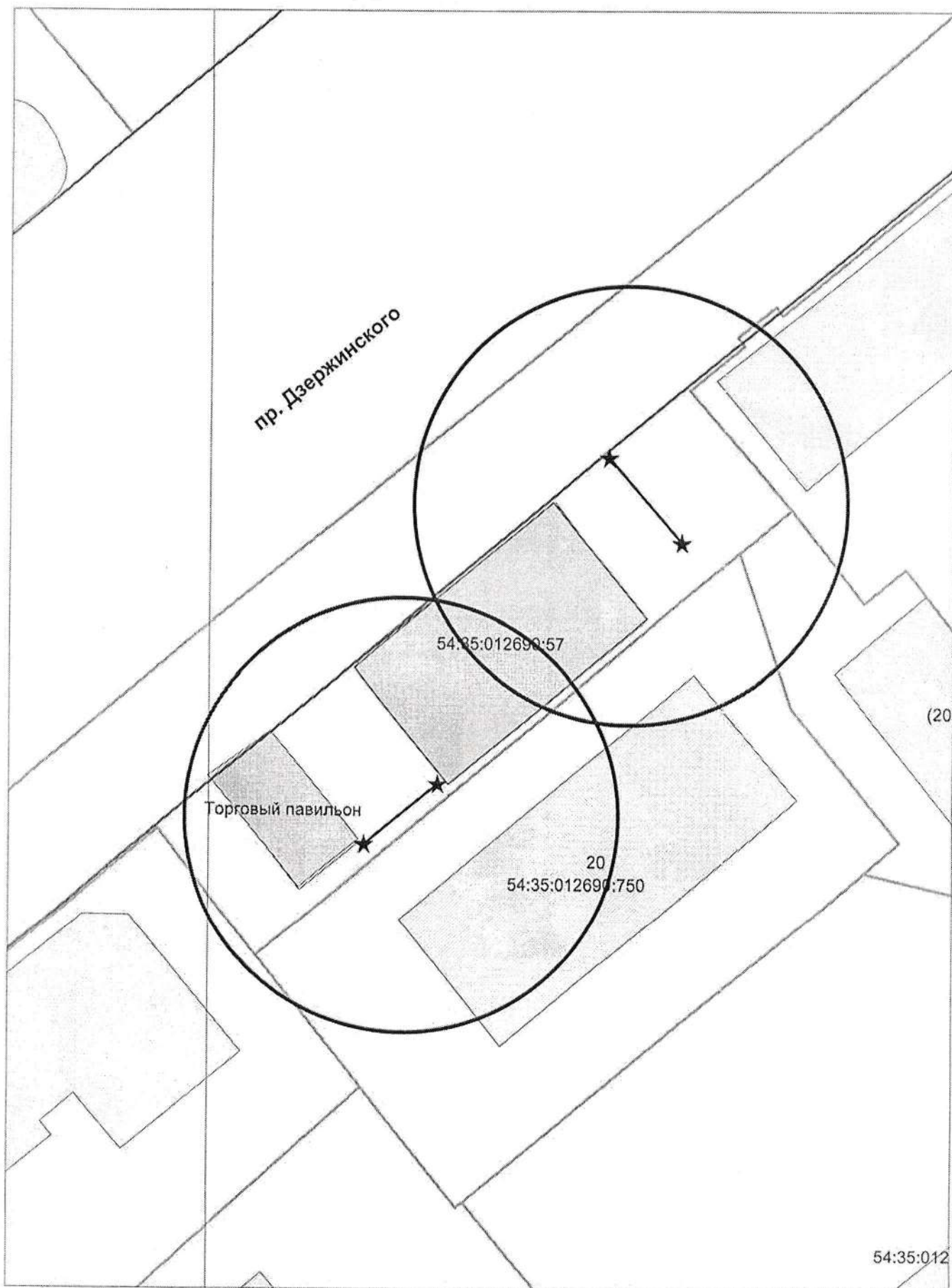
Карта-схема территории по адресу:  
ул.Фурманова, (88)  
масштаб 1:500



Карта-схема территории по адресу:  
ул. Богаткова, (255/2)  
масштаб 1:500



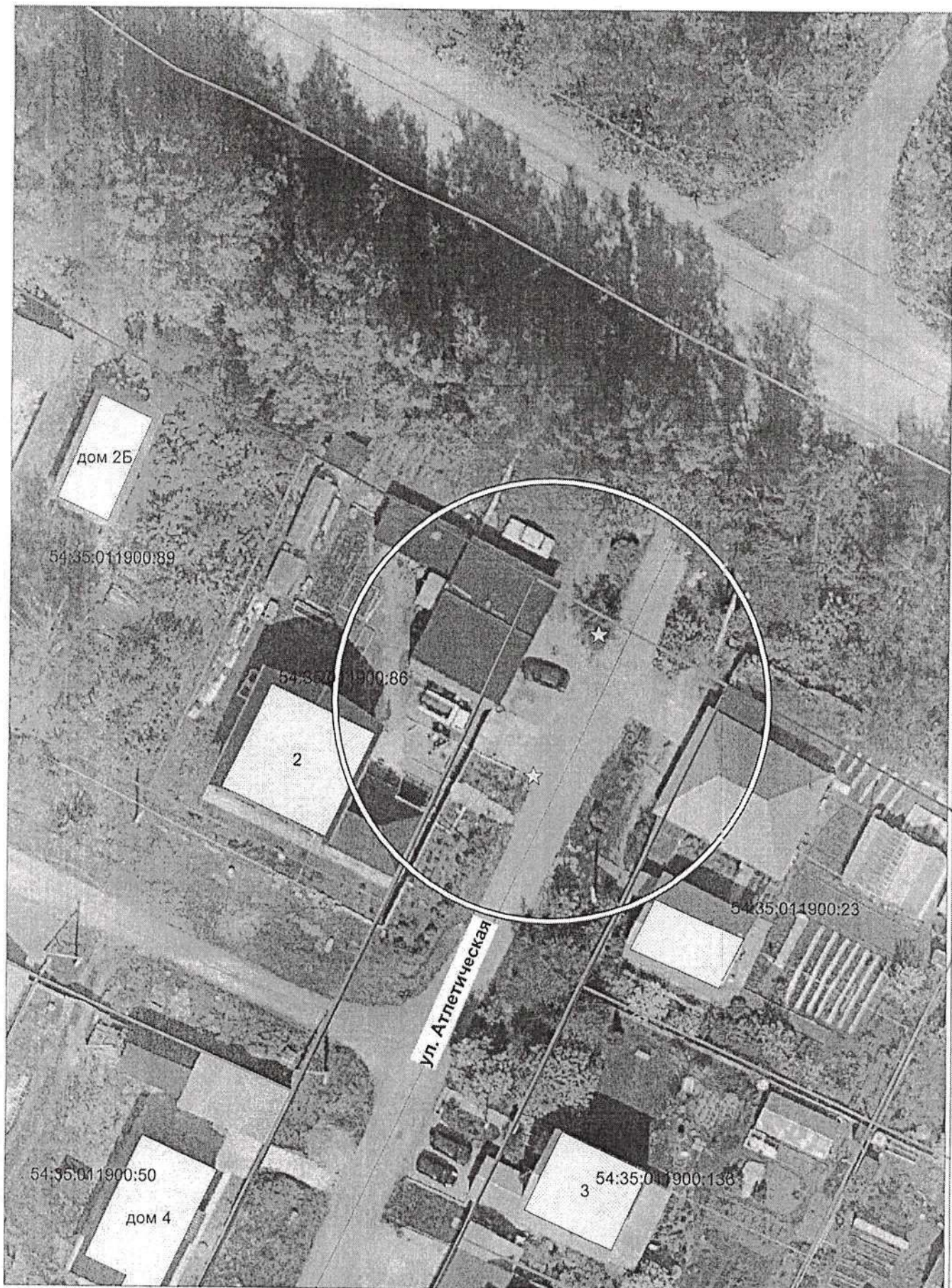
Карта-схема территории по адресу:  
пр. Дзержинского, (20)  
масштаб 1:500



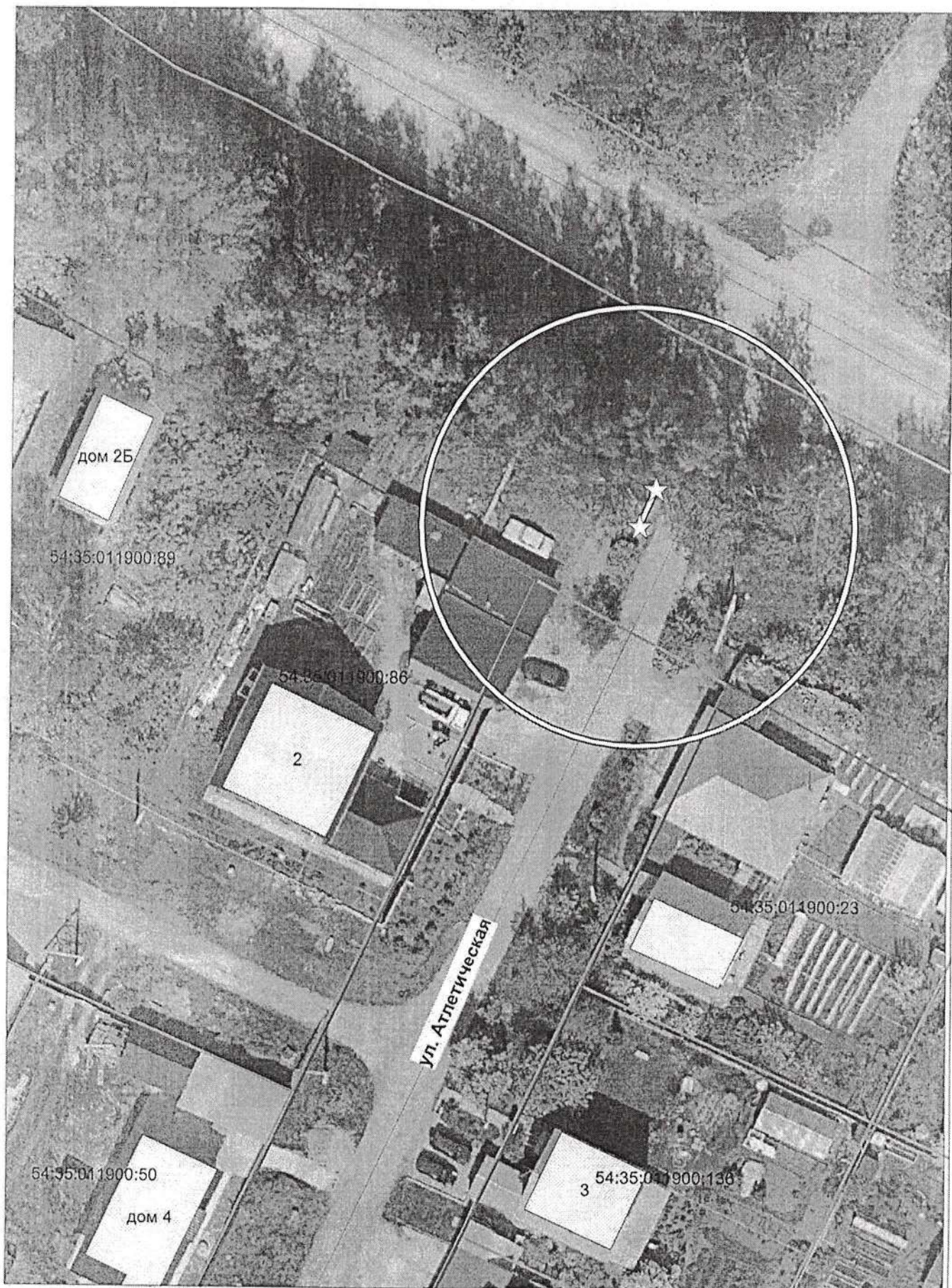
Карта-схема территории по адресу:  
ул. Атлетическая, (2)  
масштаб 1:500



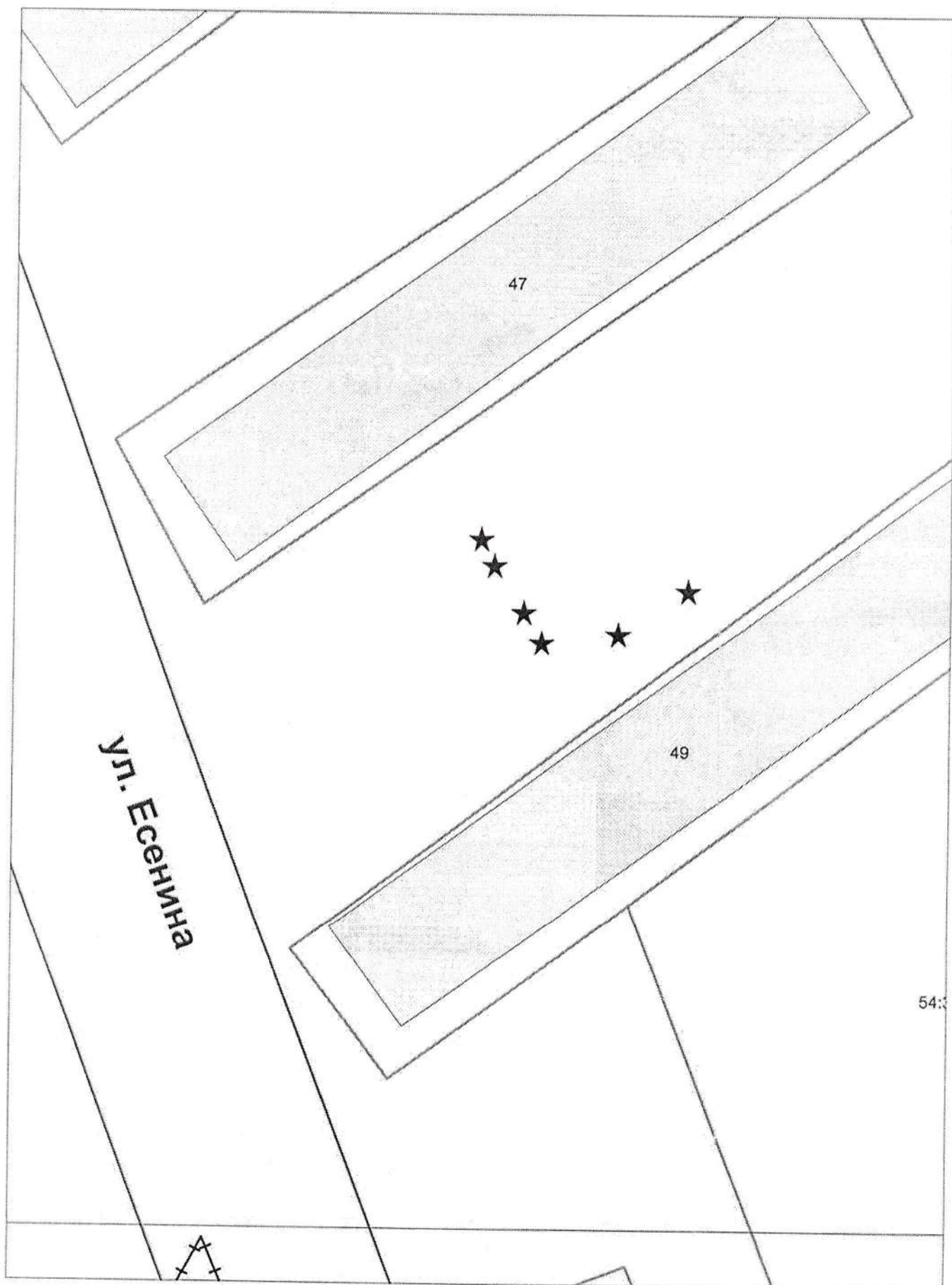
Карта-схема территории по адресу:  
ул. Атлетическая, (2)  
масштаб 1:500



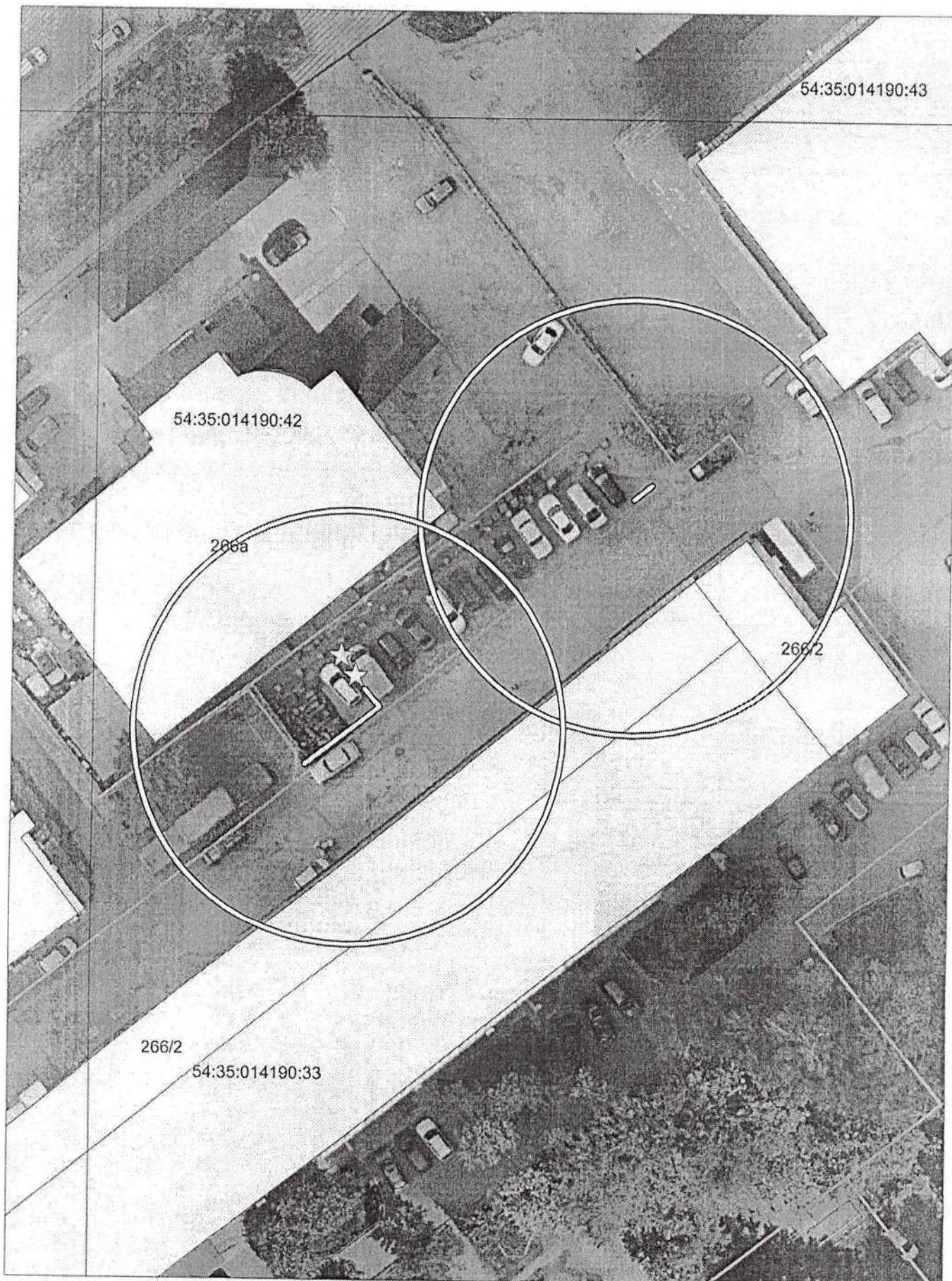
Карта-схема территории по адресу:  
ул. Атлетическая, (2)  
масштаб 1:500



Карта-схема территории по адресу:  
ул. Есенина, (49)  
масштаб 1:500



Карта-схема территории по адресу:  
ул. Бориса Богаткова, (266а)  
масштаб 1:500



Карта-схема территории по адресу:  
ул. Толбухина, (27)  
масштаб 1:500

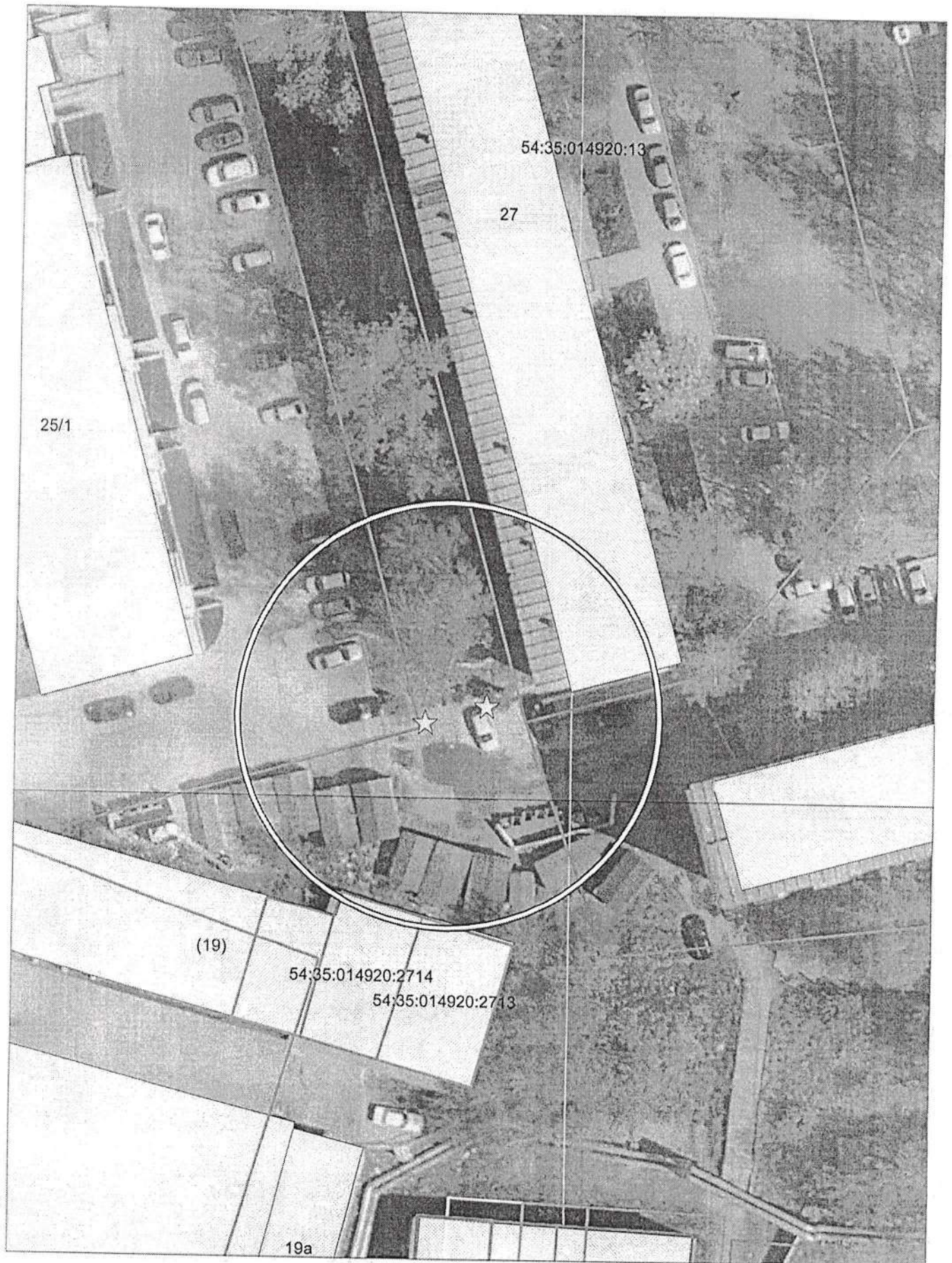
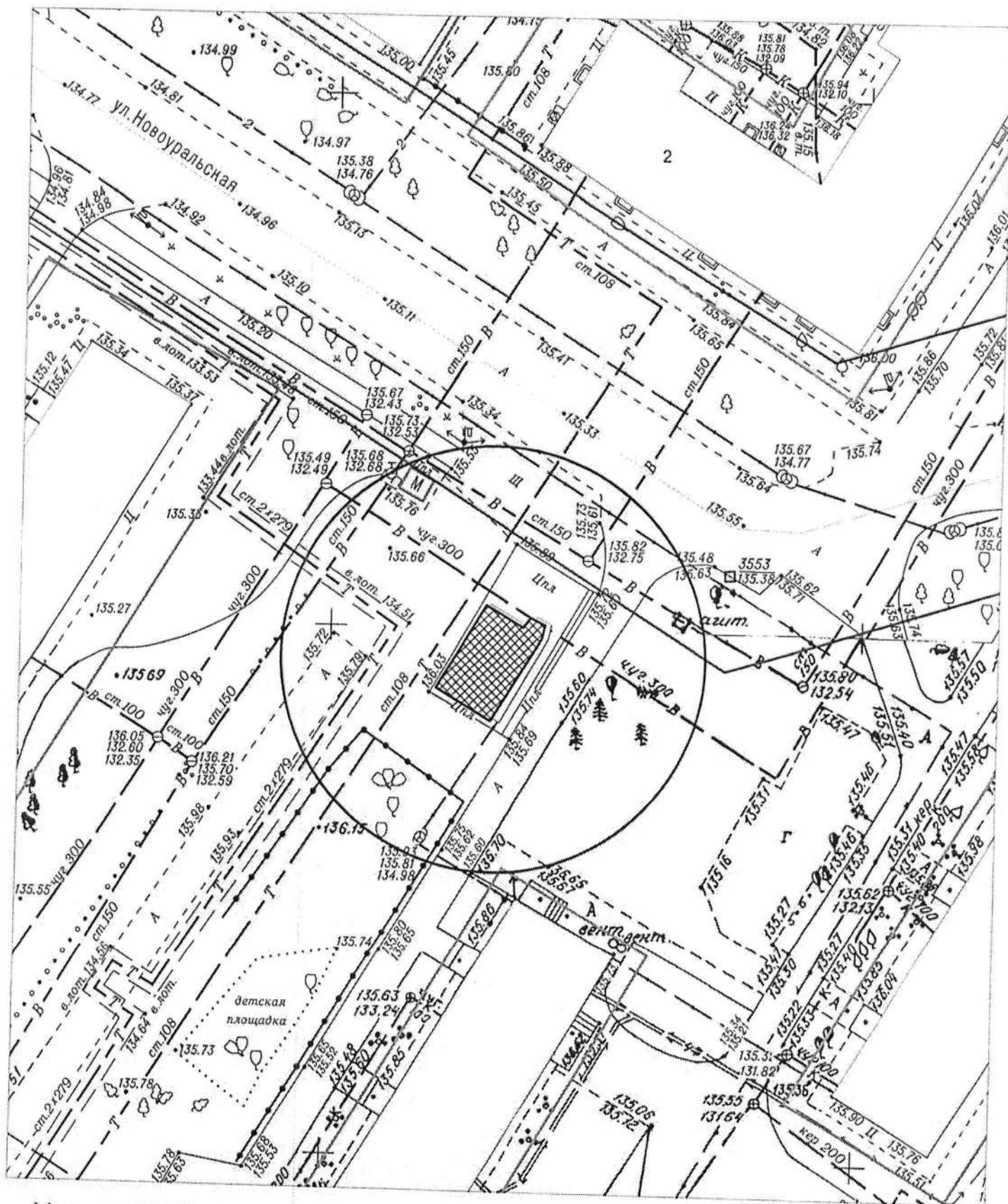


Схема территории по адресу: ул. Каширская, (88)  
в масштабе М 1:500



КАРТА-СХЕМА территории  
по адресному ориентиру: г. Новосибирск, ул. Новоуральская, (1)  
на топографическом плане М 1:500



Условные обозначения:



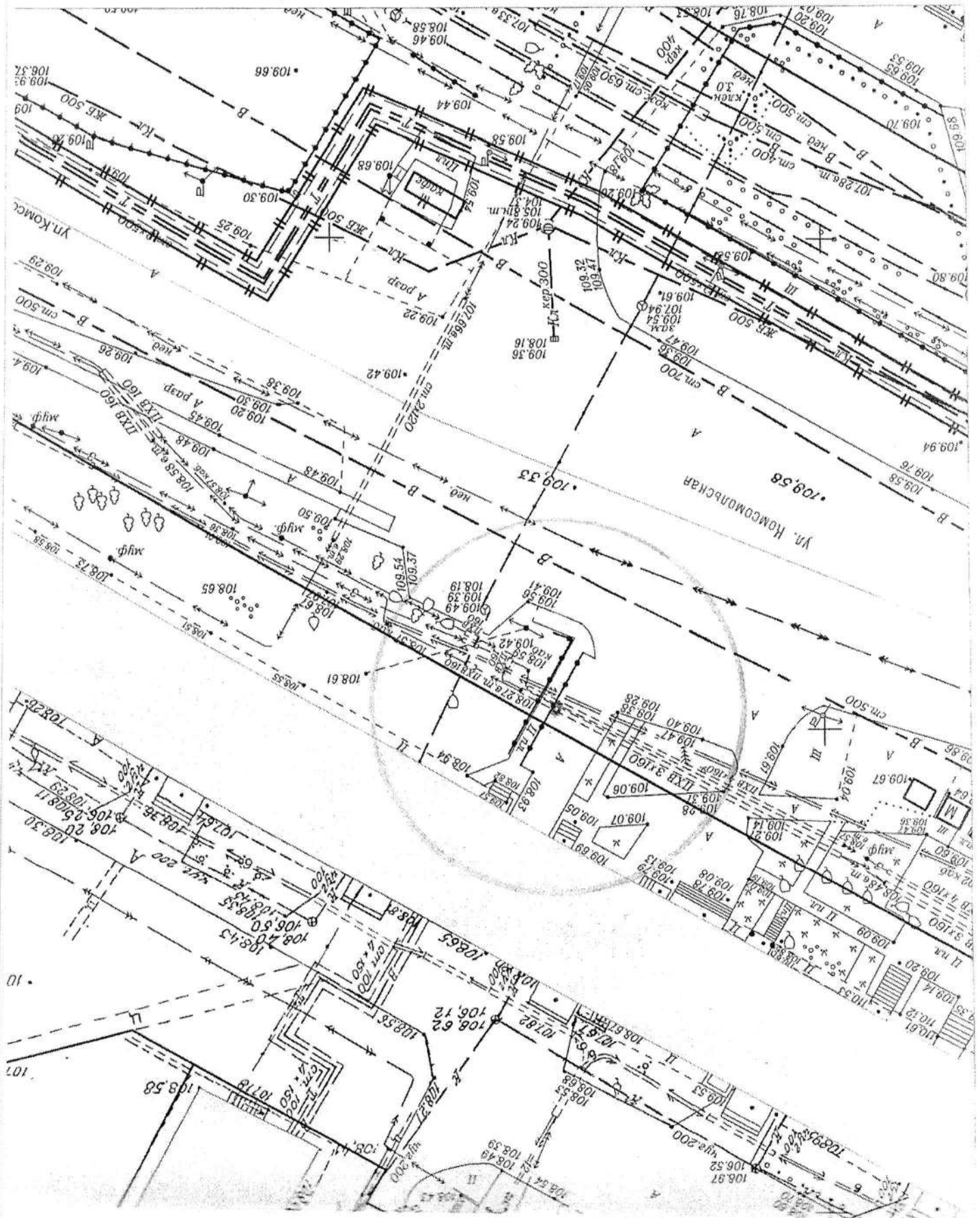
- нестационарный объект



# Карта – схема территории №

по адресному ориентиру: ул. Комсомольская, (4)

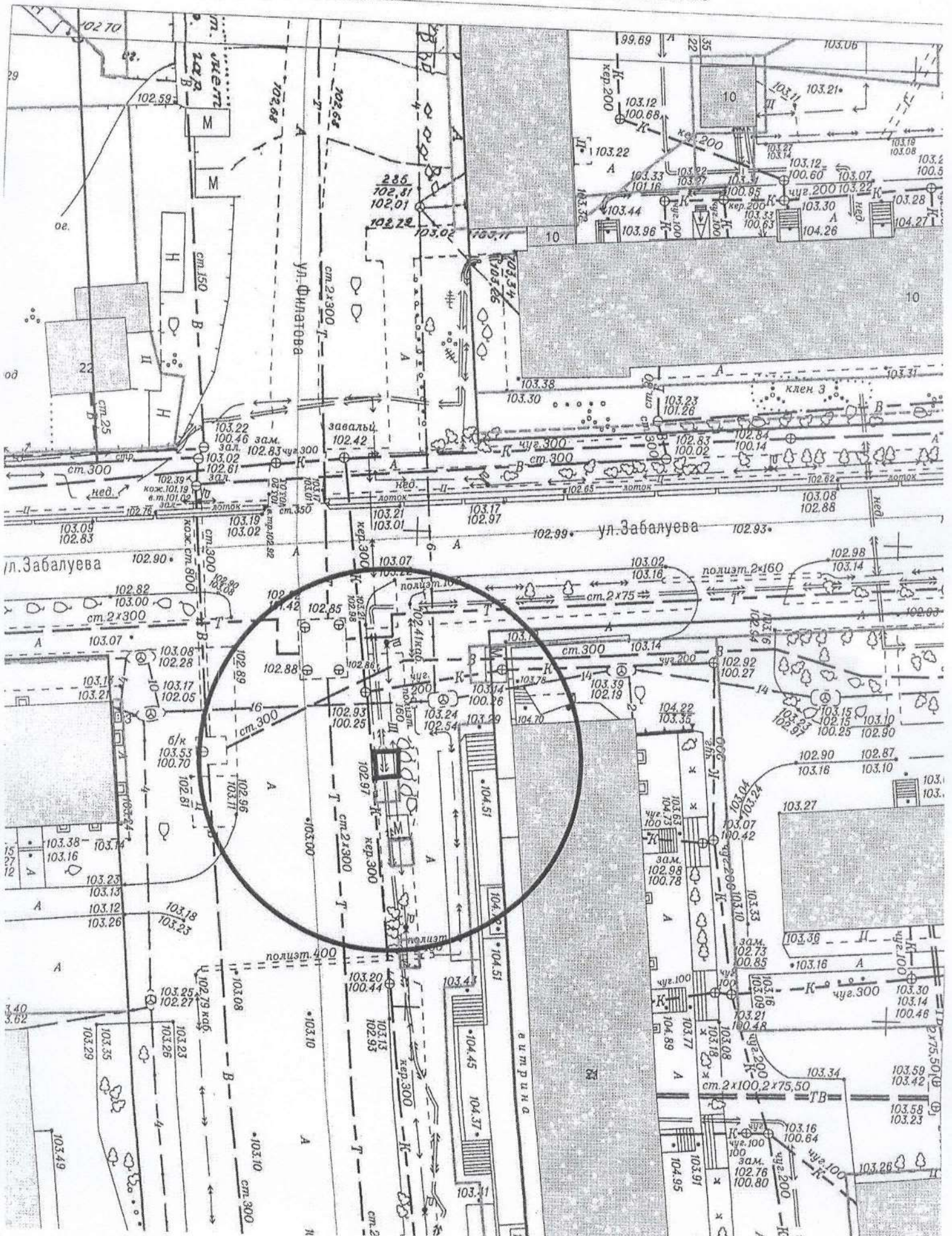
на топографическом плане М 1:500



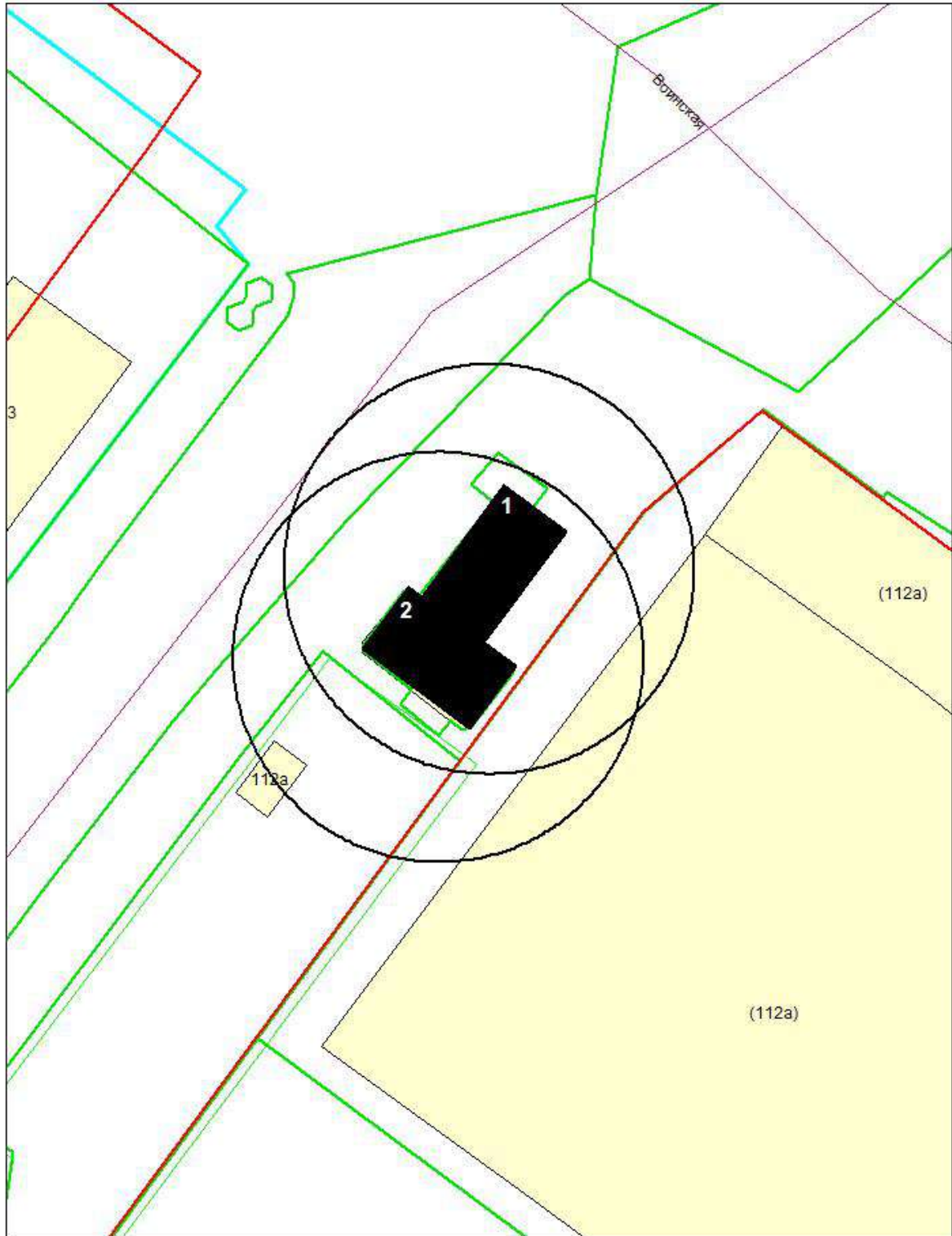


# Карта-схема территории

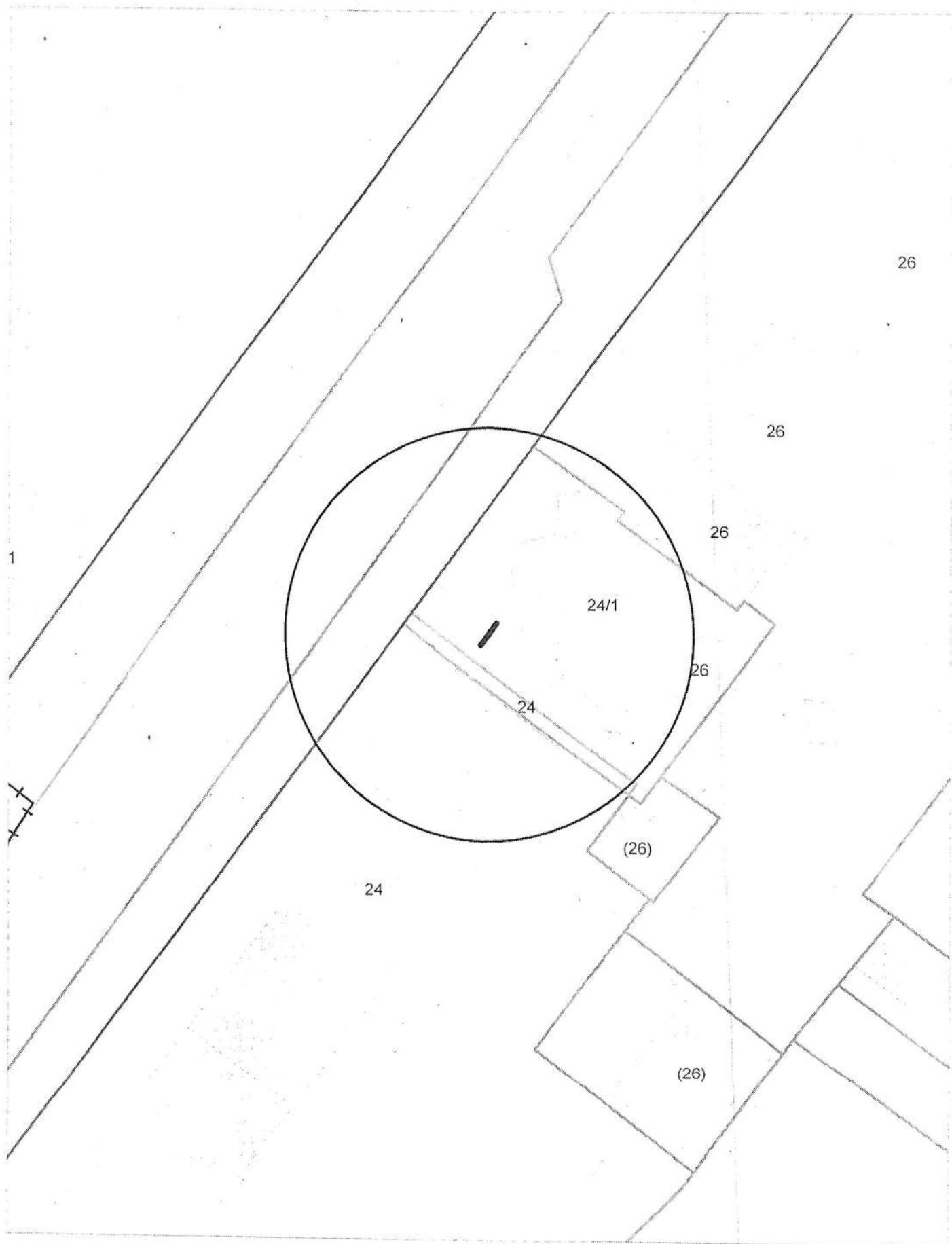
по адресному ориентиру: ул. Забалуева, (21)  
на топографическом плане М 1:500



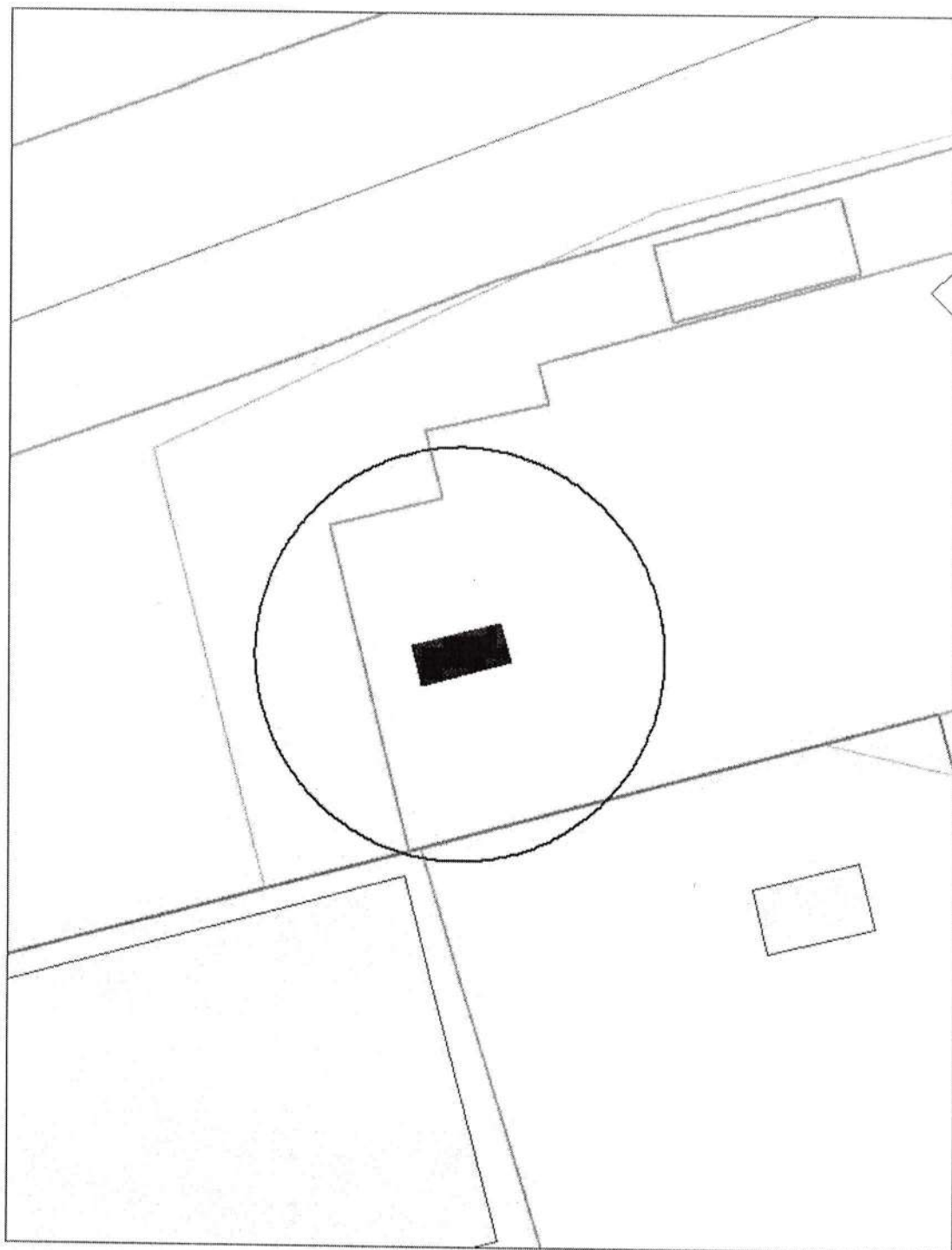
**Карта-схема территории  
по адресному ориентиру ул. Никитина, 112а  
на топографическом плане М 1:500**



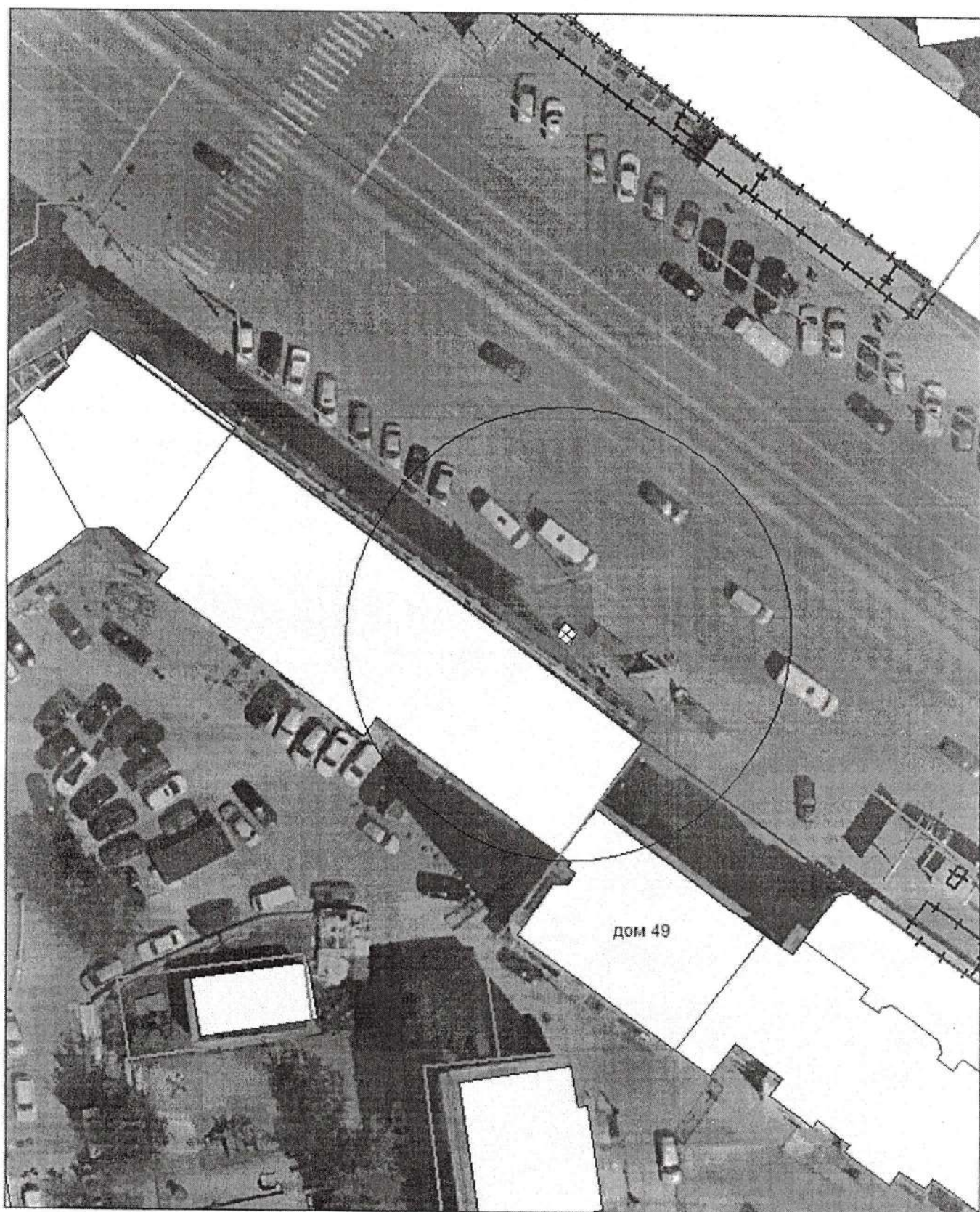
Карта-схема территории  
по адресному ориентиру ул. Б. Богаткова, 24/1  
на топографическом плане М 1:500



Карта-схема территории  
по адресному ориентиру ш. Гусинобродское, 20  
на топографическом плане М 1:500



Карта-схема с адресным ориентиром: ул. Красный проспект, (30)  
на топографическом плане 1:700



Карта-схема с адресным ориентиром: ул. Ленина (12/2)  
на топографическом плане 1:700

